

C.A Saint-Etienne RUGBY 42

Lundi 27 Septembre
La note Rouge





Une médiatisation en pleine expansion.

Déjà considéré comme le second sport français en terme d'exposition médiatique, le rugby ne cesse de se développer à la télévision.

Au cours des 21 jours de Top 14, 57 matchs sont retransmis. Les audiences soulignent l'intérêt croissant du public.

La presse écrite montre aussi le développement de l'univers rugby.

Une popularité qui se traduit au sein même des stades.

La fréquentation des stades est en constante évolution. La fréquentation a augmenté de 6% par rapport à la saison précédente. À la fin du 19^e jour, 1 338 554 spectateurs étaient recensés.

Un public toujours plus fidèle.

Le Top 14 compte aujourd'hui 5 035 abonnés de moyenne par Club, lorsque la Pro D2 connaît une augmentation de 31%, avec 2 000 abonnés.

Une image moderne fondée sur des valeurs fortes.

Le rugby est depuis toujours synonyme de convivialité, de respect, d'engagement et d'authenticité. C'est parce que le monde du ballon ovale sait se redonner une image nouvelle, toujours liée à ses principes fondateurs, qu'il séduit aujourd'hui toujours plus de monde.



Notre volonté :

Devenir une équipe reconnue et performante en France.

Notre objectif :

Installer durablement le rugby professionnel à Saint-Etienne.

Notre mission :

Promouvoir le rugby et ses valeurs en créant une organisation sportive et financière performante, afin de satisfaire nos supporters et nos partenaires.



Près de 3000 spectateurs à chaque rencontre.



Cartographie Clubs





LE CASE RUGBY EN PRO D2

Des grands Rendez-vous
Lyon, Grenoble, Oyonnax, Bordeaux Bègles, Dax, Mont de Marsan, Colomiers...

SAISON 2010/2011 ABONNEZ-VOUS !

POINTS DE VENTE
SAINT-ETIENNE Siège du CASE Rugby Intersport la Halle Pressing Promodal
FIRMINY Fibres via Jux
INTERNET France 01net Ticketnet

ABONNEMENTS - 10 MATCHS À DOMICILE*
Tribune officielle 100 € / personne - 230 € pour 1 couple
Tribune 70 € / personne - 200 € pour 1 couple
Passage 30 € / personne - 180 € pour 1 couple

* Pour les tribunes officielles, voir le règlement sur le site www.caserugby.com

tel. 09 64 10 82 40 - billetterie@caserugby.com
www.caserugby.com

Génial génie Mademoiselle la providence.
19.20 Génial génie Et si on chantait ?

EUROSPORT

9.10 Coupe des Nations 2009 Automobile. 10.00 Course des champions 2009 Automobile. 11.10 Coupe du monde des moins de 17 ans Football. 12.00 Coupe du monde des moins de 17 ans Football. 13.00 Grand Prix de Valence Motocyclisme. 16.00 Best of Live 16.15 Watts 16.30 Saint-Etienne/Béziers Rugby. 19.00 Fortissimus 1/2 Sport de force. 20.00 Mikkel Kessler (Dan)/Gusmyl Perdomo (Ven) Boxe.

2^e JOURNÉE

Équipe	Score	Équipe	Score
Stade Français	12-10	Stade Rochelais	12-10
Stade Toulousain	12-10	Stade Français	12-10
Stade Français	12-10	Stade Rochelais	12-10
Stade Toulousain	12-10	Stade Français	12-10

Retour dans la légende

Les Stéphanois jouent, cette saison, quatre rencontres au stade Geoffroy-Guichard, la première, samedi, face à Oyonnax.

UN JOURNALISTE TOUT-TERRAIN. - Il a fallu pas mal de constance à Nicolas Delage, contraint de réaliser ses interviews de bord de terrain sous un déluge, seulement protégé par un petit parapluie et un panneau mobile fabriqué par le club pour exposer les publi-

TÉLÉVISION L'EQUIPE

Partie de campagne

Pour la première fois, hier, un match de Fédérale 1 était diffusé à la télévision.

EUROSPORT tentait hier une première originale en diffusant pour la première fois une rencontre de Fédérale 1, la Troisième Division du Championnat de France de rugby. Une expérience dépayssante, pour les équipes de la chaîne comme pour le téléspectateur.

UN CADRE CHAMPÊTRE. - Avec une seule tribune modeste de 500 places, les jolies filles de la région convoquées pour faire la haie d'honneur et sa main courante bondée, le stade Roger-Baudras d'Andrézieux-Bouthéon formait un cadre délicieusement rural pour l'affiche star de la 6^e journée du groupe 3 de Fédérale 1 : Ca Saint-Étienne - Béziers. En fait de France, Patrick Goddet, n'a pas dû être déçu.

UN RÉALISATEUR DÉBROUIL-LARD. - Pas facile de filmer correctement un match de rugby, avec seulement 5 caméras (contre une douzaine pour un match de Top 14) et un stade mono-tribune pas vraiment taillé pour la télévision. « Les caméras, c'était : "Tu les poses où tu peux." Il a fallu enlever les fauteuils, bricoler les caméras pour les rehausser, c'était du boulot », commente le réalisateur Fred Godard, qui avait préféré tenter l'expérience de filmer un match au stade Roger-Baudras plutôt que d'assurer la réalisation de Paris-Saint-Germain - Nice au Parc des Princes.

UN SPECTACLE À L'ANCIENNE. - Grands coups de pied, occupation et jeu d'avant viril, ce Saint-Étienne - Béziers n'était pas vraiment un hommage au rugby champagné. Mais sous la pluie, les matches de Top 14 ne sont pas toujours beaucoup plus réjouissants. En revanche, côté authenticité, le spectateur fut servi, avec une bagarre générale à l'ancienne, avec carton rouge à la clé, comme on n'en voit plus dans l'élite. « On était agréablement surpris, commente Delage. Il y avait du suspense, c'était mieux que certains matches de Challenge européen avec des clubs italiens qui prennent 50 points. » Eurosport, qui envisageait de retransmettre un second match de Fédérale 1, avec le Marseille-Vitrolles de Jonah Lomu, ne devrait donc pas avoir de crainte de renouveler l'expérience.

FRANÇOIS-GUILLAUME LEMOUTO





14 Jeudi 14 novembre 2013

RUGBY > PRO D2

NARBONNE 15 - CASE 24

Les promesses de l'Aude

Les Stéphanais ont retrouvé les vertus de l'an passé pour emporter leur première victoire. Méritée

Les Stéphanais ont retrouvé les vertus de l'an passé pour emporter leur première victoire. Méritée

À Narbonne, plus d'un quart de siècle après le départ de Geoffroy-Guichard, le club de l'Aude a retrouvé la victoire en Pro D2. Le match de dimanche 10 novembre, qui opposait les locaux à Caserugby, a été gagné par les locaux (15 à 24). Les Stéphanais ont retrouvé les vertus de l'an passé pour emporter leur première victoire. Méritée

Le club de Narbonne a retrouvé la victoire en Pro D2. Le match de dimanche 10 novembre, qui opposait les locaux à Caserugby, a été gagné par les locaux (15 à 24). Les Stéphanais ont retrouvé les vertus de l'an passé pour emporter leur première victoire. Méritée

Le club de Narbonne a retrouvé la victoire en Pro D2. Le match de dimanche 10 novembre, qui opposait les locaux à Caserugby, a été gagné par les locaux (15 à 24). Les Stéphanais ont retrouvé les vertus de l'an passé pour emporter leur première victoire. Méritée

Média. Prévu à Geoffroy-Guichard, le match CASE-Béziers, qui aura lieu à Andrézieux, sera retransmis sur la chaîne sportive grâce aux moyens de TL7.

Le CASE Rugby sur Eurosport

Le CASE Rugby vient de faire un joli coup médiatique. Le match de Fédération L. entre son équipe première et Béziers, sera retransmis, le 7 novembre prochain, en direct sur Eurosport l'heure. C'est la première fois qu'un match de ce niveau national reçoit les honneurs de la chaîne sportive française. Pour obtenir ce ticket d'entrée, les dirigeants du club et Média Sport Promotion, agence de marketing sportif qui gère les intérêts du club narbonnais, ont dû négocier la production de la capture dans la mesure où Eurosport n'était pas disposé à dépêcher ses équipes sur place. Résultat, c'est TL7 qui va s'y coller. Pour permettre la réalisation d'une telle opération, la chaîne locale a accepté de baisser le montant de la facture, comme le concède Yves Faure, le directeur technique de TL7. "C'est typiquement reviens en général à 30 000 euros. Pour le match CASE-Béziers, nous en facturons seulement 13 000". La transaction du match nécessite d'un car régime et d'une grue afin de monter au bord du terrain. TL7 diffuse en direct le match sur son antenne le jour même à 20h30 puis à trois autres reprises dans le courant du week-end.

Pour la petite histoire, il faut rappeler que cette association n'avait pu avoir lieu à Geoffroy-Guichard. Mais les services techniques de Saint-Étienne Métropole, propriétaire du stade, n'ont pas daigné leur juger à risques aux vues des incertitudes. Téméraires, le CASE et Média Sport Promotion ont alors prospecté et donc en fine trouvée un accord avec la municipalité d'Andrézieux-Bouthéon. Ce qui a de quoi laisser rêver dans la mesure, où jusqu'à présent du contraire, le CASE Rugby est un club stéphanois. Ce qui n'explique en rien le mérite d'Andrézieux qui au passage a également fait un coup médiatique. Sur ce match, les organisateurs attendent plus de 3 000 spectateurs. Ce qui sera une première pour le CASE, qui pourrait reproduire l'opération sur une nouvelle fois avant la fin de la saison.

119

RUGBYRAMA.fr

LUNDI

MIDI OLYMPIQUE

Le journal du rugby

RUGBYRAMA.fr

LUNDI

MIDI OLYMPIQUE

Le journal du rugby

PRO D2

FEU VERT POUR SAINT-ÉTIENNE

...Page 11

SAINT-ÉTIENNE

25 000 à Geoffroy-Guichard

« L'été sera certainement le sport le plus suivi de 2013 »... C'est ce que promet le club de Saint-Étienne (CASE) pour le match aller de la saison finale opposant aux locaux le club de l'Aude à la fin de la saison (10 novembre) au stade de Geoffroy-Guichard. Le club de l'Aude a retrouvé la victoire en Pro D2. Le match de dimanche 10 novembre, qui opposait les locaux à Caserugby, a été gagné par les locaux (15 à 24). Les Stéphanais ont retrouvé les vertus de l'an passé pour emporter leur première victoire. Méritée





Une couverture télévisuelle importante:

Fédérale 1: Premier club de rugby évoluant à ce niveau à être diffusé en direct sur Eurosport pour l'affiche C.A Saint-Etienne Rugby/Béziers.

Pro D2: Premier match de la saison à domicile diffusé sur Sport +, pour le match délocalisé à Geoffroy-Guichard, C.A Saint-Etienne Rugby/Oyonnax.

Deuxième match à l'extérieur co-diffusé par France 3 Région et par Sport +, pour le match Narbonne/C.A Saint-Etienne Rugby.

Reportage sur l'équipe TV mardi 14 Septembre 2010.

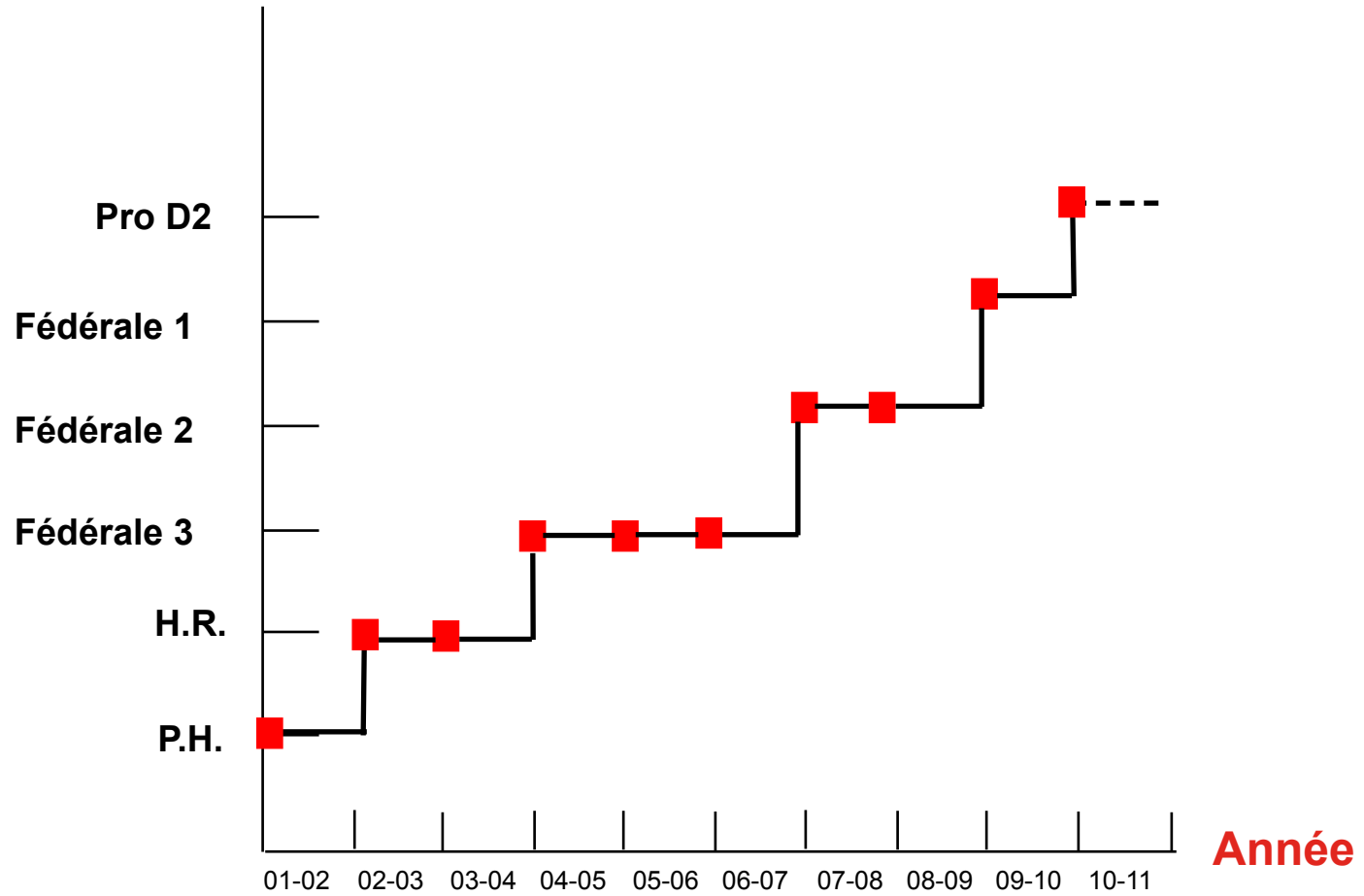
L'EQUIPE TV



Notre évolution passée, présente, futur



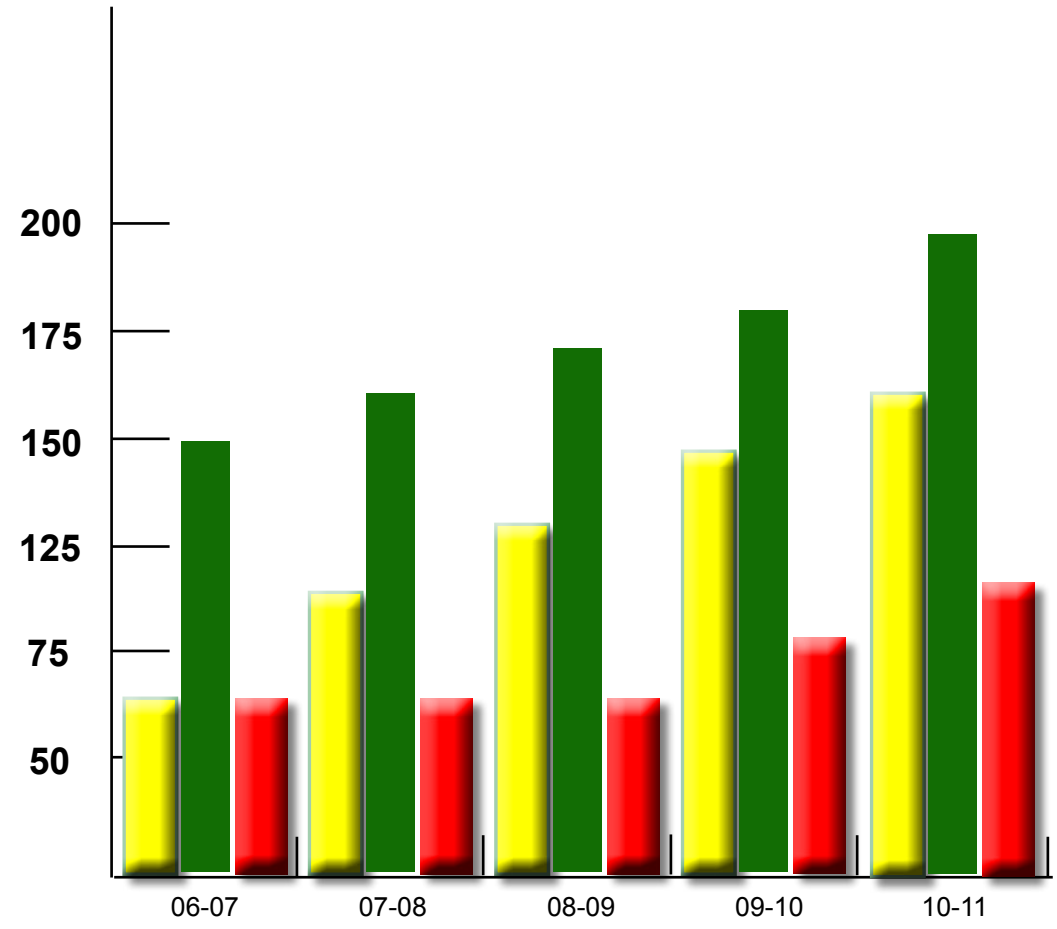
Évolution



Effectifs joueurs



Nombre

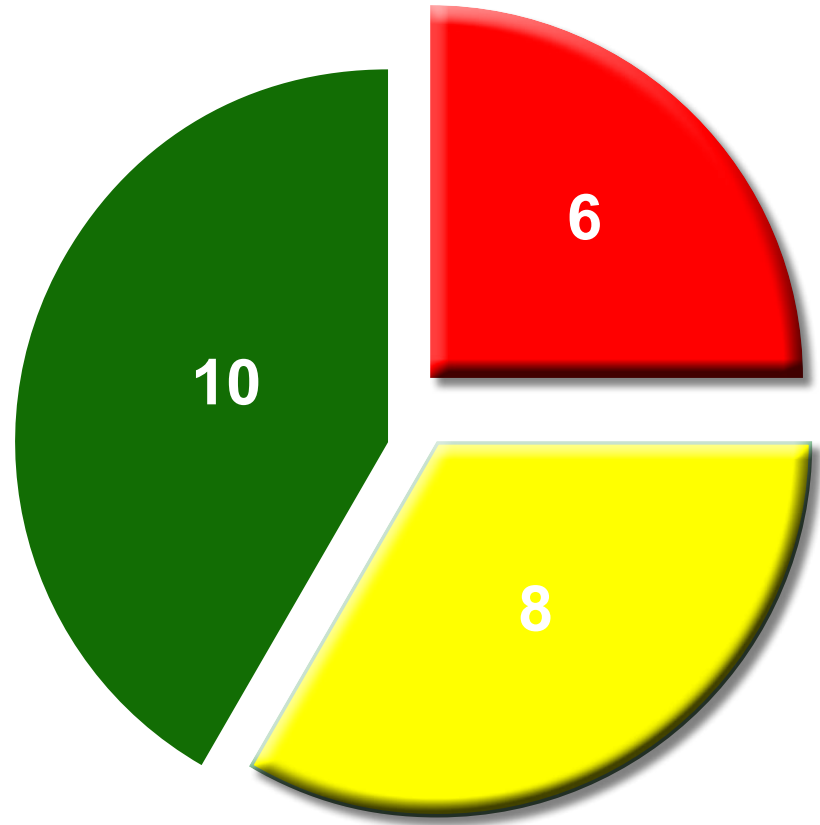


- 6-12 ans
- 13-20 ans
- > 20 ans

Année

Nombre de joueurs de rugby par tranches d'âges

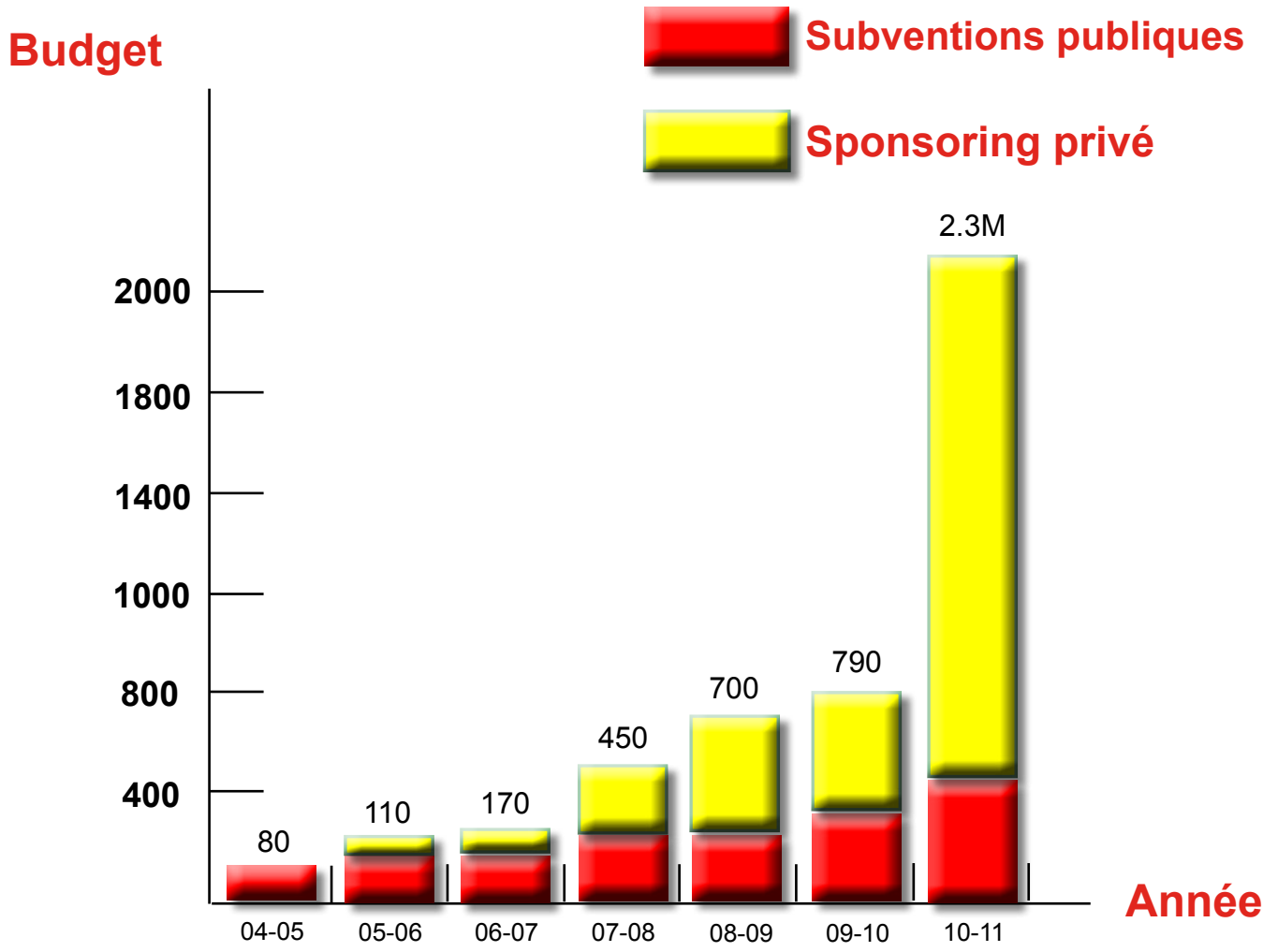




- 6-12 ans
- 13-20 ans
- > 20 ans

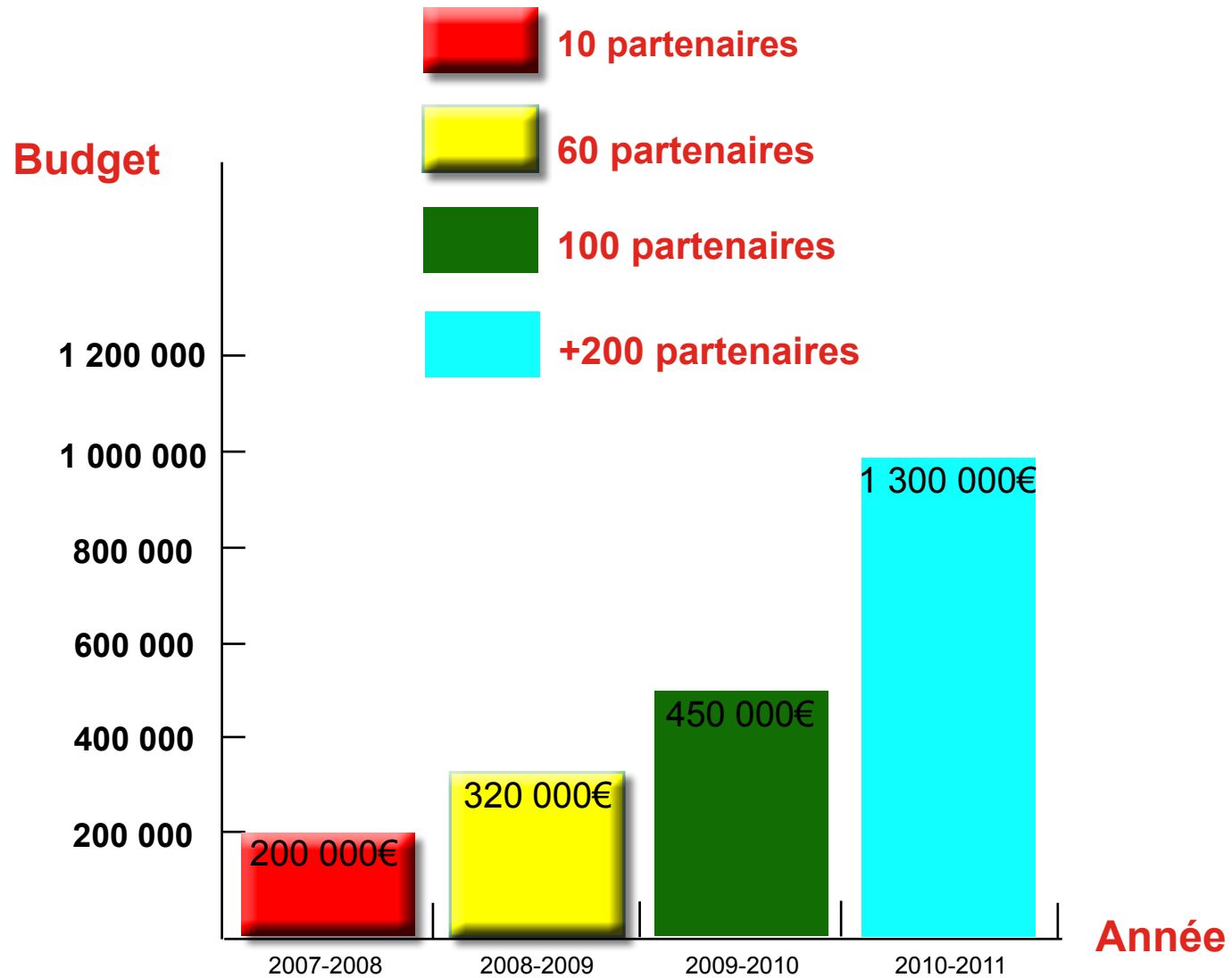
Soit un total de 24 entraîneurs diplômés d'État

Qualifications des entraîneurs de rugby



Évolution du budget en K.€ et de la répartition publique/privée





Objectif pour la saison 2010/2011 :
réunir + de 200 partenaires pour un C.A. de 1 300 000 €

Partenaires Officiels





Stade de L'Etivallière



Stade Geoffroy-Guichard



Stade de L'Etivallière



Stade de L'Etivallière

Pourquoi une SASP



- Nous voulons devenir une structure professionnelle gérée comme une entreprise performante.
- Dès la Fédérale 2 pour mieux apprivoiser l'évolution vers le professionnalisme et la Pro D2.
- Scinder l'apprentissage (école de rugby, cadet, junior, rechs) et le haut niveau.
- Clarifier les différents niveaux financiers dans le Club.
- La création d'un centre de formation, ouvert depuis septembre 2010.





- 1.** Un engagement fort de la ville et des élus locaux « dans la volonté » d'avoir un club de rugby de haut niveau à Saint-Étienne.
- 2.** Saint-Étienne, 6^e agglomération française et ville sportive, peut très légitimement nourrir un projet de club professionnel de rugby.
- 3.** Une reconnaissance et un projet identifié, validé par le Comité du Lyonnais de Rugby, la F.F.R, la LNR, et le Ministère des Sports.



Le CASE Rugby: Un grand club à Saint-Etienne



PRO D2 :

Accompagner et assurer le maintien du CASE Rugby en PRO D2

LA MARQUE :

Générer un développement sportif, événementiel et économique autour du Rugby.

MARKETING ET COMMUNICATION :

Faire partager les valeurs du Rugby à nos partenaires avec un plan marketing et de communication adapté.

AGGLOMÉRATION STÉPHANOISE :

Contribuer au rayonnement de l'agglomération stéphanoise avec un projet innovant soutenu par des partenaires institutionnels de la région stéphanoise.

CLUB D'ÉLITE :

Intégrer le cercle des grands clubs sportifs de Saint-Étienne





Direction Générale
Frédéric BAUDOIN

Pôle Gestion
Frédéric BAUDOIN
F. BIRON - J. SAVON

Pôle Sportif
J.M. BOUDON
V. MINELLI - Coachs

Pôle Marketing
Laurent PIETROCOLA
G. REBATTU
PA.HAFNER

Pôle Développement
P. BOUCHET
G. REBATTU
V. MINELLI
C. PERROT

Pôle RP Rugby
V. MINELLI
J.M. BOUDON

Actionnaires
(à ce jour)

B.Bony, F.Baudouin, F.Biron, P.Bouchet, JM.Boudon, G.Chazot, D.Despinasse,
PA.Hafner, P.Gaillard, L.Gauché, L.Guichard, Y.Maggioli, D.Mavridorakis, V.Minelli,
C.Perrot, G.Rebattu, R.Romagny, L.Simon,

Merci de votre attention

